



Esteettömyys

Liikenteen ja liikkumisen City
Palveluiden ja liike-elämän City
Viihtymisen ja olemisen City
Rakennusten ja rakentamisen city

Esteettömyys

Päätavoitteet

Ü Luodaan Meijän Citystä mahdollisimman esteetön ympäristö, jossa kaikkien on helppoa ja turvallista liikkua

- Ü Turvalliset kulkureitit
- Ü Suunnistettavuus
- Ü Paikkojen tunnistettavuus



ESTEETTÖMYYDESTÄ LYHYESTI:

Esteettömyys on ihmisoikeus ja edellytys sille, että vammaiset henkilöt voivat elää itsenäisesti ja osallistua täysimääräisesti kaikilla elämän alueilla.

Esteettömyydellä tarkoitetaan kaikkien ihmisten yhdenvertaisia mahdollisuuksia osallistua:

- yhteiskunnan toimintoihin
 - käyttää palveluita
 - työkennellä
- valita asuinpaikkansa
 - asua kotonaan.

(YM, 2018)

Esteettömyys

Huomioitavaa

- Liikkumis- ja toimintaesteellisellä tarkoitetaan henkilöä, jonka kyky liikkua, toimia, suunnistautua tai kommunikoida on rajoittunut. Ei vain liikuntarajoitteista henkilöä.
- Esteettömyys palvelee kaikkia kaupunkilaisia. Niin lastenvaunuilla liikkuvia, huonosti näkeviä tai huonosti liikkuvia, muistisairaita, jalan murtaneita, lastenvaunujen kanssa kulkijoita kuin kaikkia muitakin.



Esteettömyys

Esteettömyyden kannalta on huomioitava mm:

- ü Paikkojen tunnistettavuus eri aistein
 - ü Näkökyky
 - ü Tuoksut
 - ü Materiaalien tuntemukset jalkojen alla ja käsin tuntien
 - ü Äänimaailma
 - ü Paikkojen erilaiset identiteetit auttavat suunnistautumisessa ja tunnistamisessa
- ü Suunnistettavuus auttaa jokaista liikkumaan kaupungissa, kun paikoilla on omanlaisensa paikan henki ja paikat erottuvat toisistaan.
- ü Helposti saavutettavat palvelut kaikille käyttäjille
- ü Korkeuserot ja kaltevuudet ongelmia
- ü Pysäköintipaikkoja voidaan jakaa osiin esim. Istutuksin
 - ü Huomioitava inva-paikkojen käytettävyys
- ü Katupuut voivat muodostaa esteitä, mutta myös vaikuttaa huomattavasti paikan tunnistettavuuteen ja viihtyisyyteen
- ü Talvikunnossapito otettava huomioon
- ü Osa autopaikoista voidaan varata pyörille, skoottereille, mopoille...
- ü Parkkipaikkoja voi vallata jossain myös muuhun käyttöön
 - ü Esim. Terrassiksi
 - ü Huomioitava turvallinen liikkumisympäristö ja esteettömyys
- ü Pinnoitteiden epätasaisuudet, suuret raot, kulkuväylällä olevat esteet, kuten mainostelineet ja terassit sekä suojatien reunakiviin liittyvät ongelmat ovat yleisiä esteettömyyden ongelma-kohtia

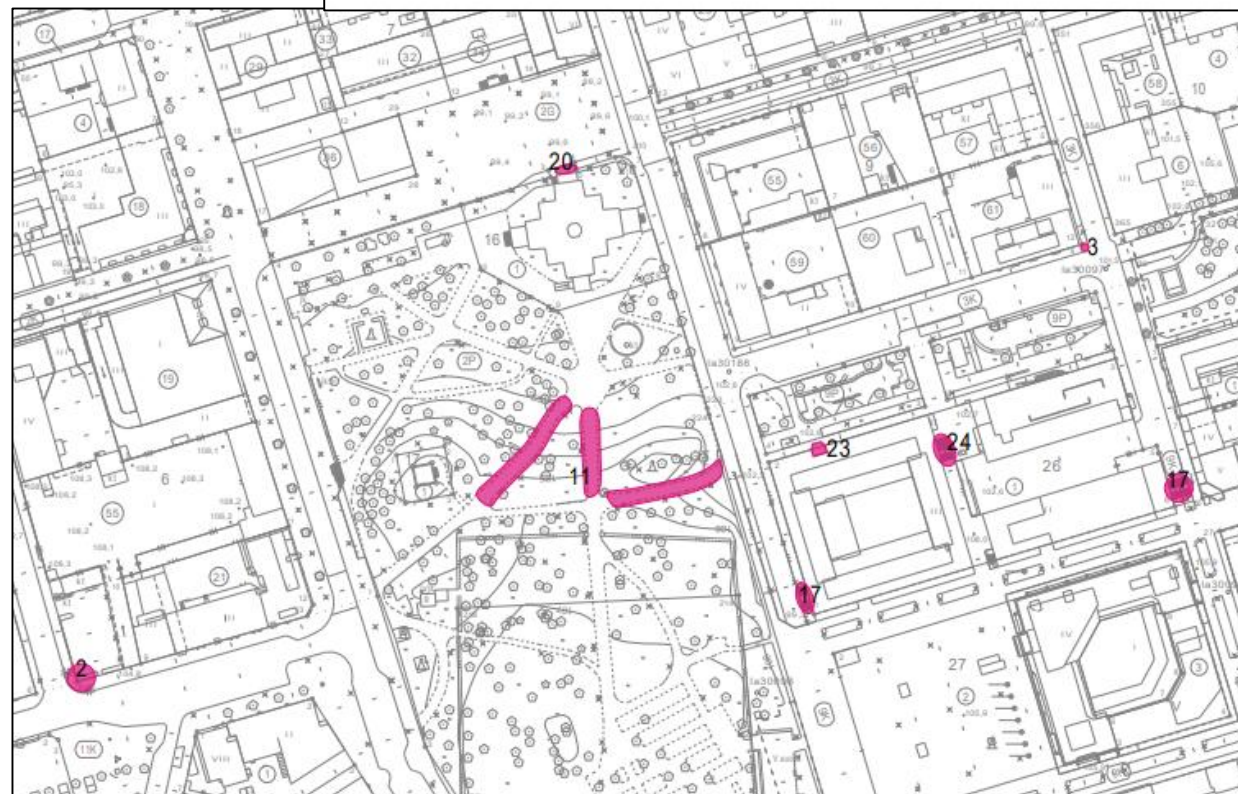
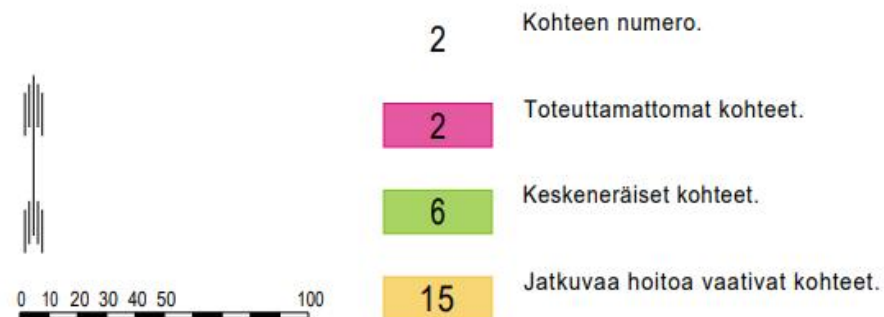


Esteettömyys

Esteettömyyselvitys 2011

- Ü Kattaa ydinkeskustan lisäksi Armilan sairaalan ja Keskussairaalan alueet
 - Ü Ei yllä Meijän Cityn ranta-alueille saakka
- Ü Kartoilla osoitettu 43 kohdetta ydinkeskustasta, joista
 - Ü 20 kohdetta on ainakin osittain korjattu,
 - Ü 3 kohdetta vaatii jatkuvaa hoitoa kasvillisuuden takia
 - Ü 20 on kokonaan korjaamatta
- Ü Selvitys tulisi päivittää.

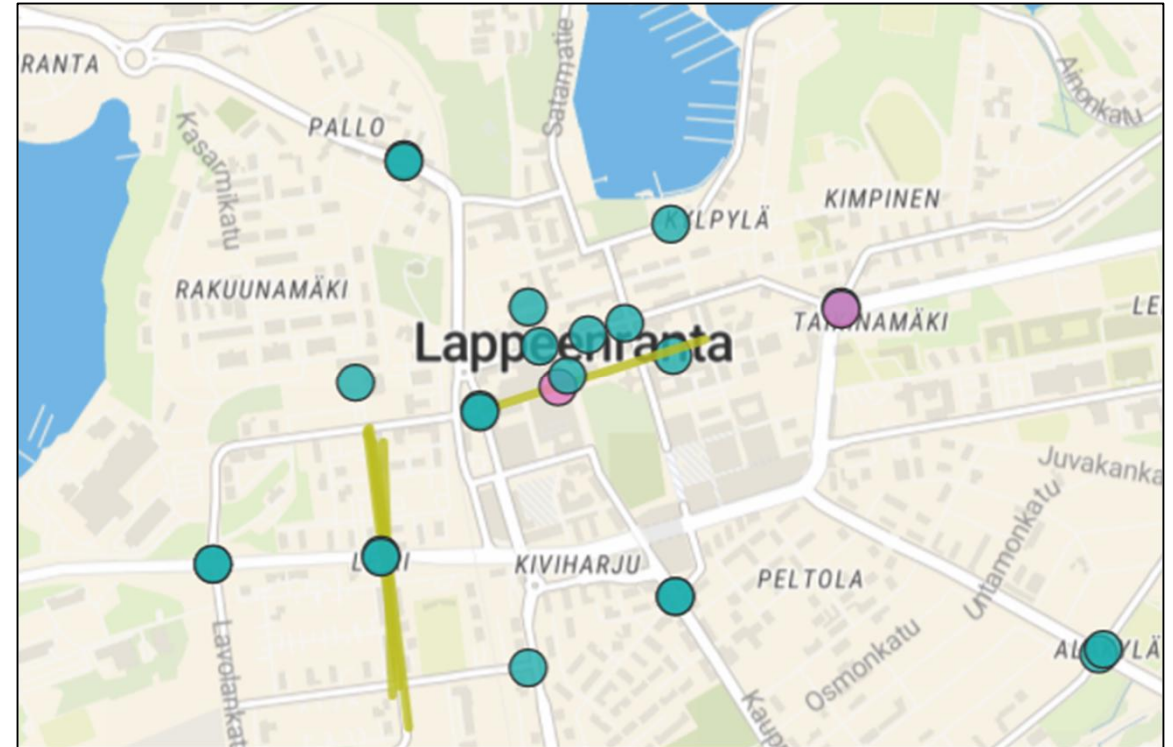
Vuoden 2011 esteettömyyssuunnitelman toteutuminen Ydinkeskustan eteläosa



Esteettömyys




Esteettömyyskysely 2020

- Ü Pidettiin Maptionnaire-verkkosivuston kautta 20.10. – 11.11.2020
- Ü Vierailijoita 94, vastaajia 14 ja karttavastauksia 45
- Ü Eniten merkintöjä liikennevalojen äänimajakoihin liittyen
- Ü Positiivista palautetta uusimmista katuremonteista



Ote Esteettömyyskyselyn vastausaineiston kartasta.

Värien selitykset:

-  Paikka, jonka esteettömyyttä tulisi parantaa
-  Katuosuus, jonka esteettömyyttä tulisi parantaa
-  Kohde, jossa esteettömyys on huomioitu esimerkillisesti

Esteettömyys

Esteettömyyden toteutuminen Meijän Cityllä

- ü Kaupungin sijainti Salpausselän reunamuodostuman laella tuo omat haasteet esteettömän ympäristön toteuttamiseen
 - ü Maasto viettää jyrkästi kohti Saimaata, mikä hankaloittaa jalankulkua ydinkeskustan ja Kaupunginlahden välillä
- ü Esteettömyyden hyvä taso on erityisen tärkeää
 - ü Kävely-ympäristöissä
 - ü Julkisten palveluiden alueilla
 - ü Vanhus-, vammais-, sosiaali- ja terveyspalveluiden ympäristöissä
 - ü Joukkoliikenteen terminaali- ja pysäkkialueilla
 - ü Kaikki käyttäjät huomioivilla liikunta- ja leikkipaikoilla



Raatimiehenkadun jatkona olevat Punahousujen portaat ennen kunnostustoimenpiteitä kesällä 2019.

Esteettömyys

Esteettömyyden toteuttaminen Meijän Cityllä

Ü Esteettömyyselvityksen päivitys

Ü Liikkumisympäristön parantaminen hankkeiden yhteydessä

Ü Myös yksityisiä kiinteistöjä tulee kannustaa omiin esteettömyyden parantamishankkeisiin

Ü Konkreettisia esimerkkejä:

- ✓ Riittävän pienet saumavälit nupu- ja noppakiveyksissä
- ✓ Kevyen liikenteen väylien vaurioituneiden ja painuneiden betonilaattojen korjaukset mm.
 - ✓ Raastuvankatu, Kirkkokatu, Aionkatu, Raatimiehenkatu, Kauppakatu
- ✓ Sopivan korkuiset suojateiden reunatuet

Ü Kiveyksinä toteutettuihin suojatiemerkintöihin riittävä kontrasti

Ü Levähdyspaikoille selkänöjällisiä ja käsituellisiä penkkejä

Ü Portaiden ylä- ja alaosiin varoitusalueet ja askelmiin kontrastiraidat, kunhan keksitään Suomen sääolosuhteisiin sopiva keino toteuttaa ne

Ü Liikennevalojen äänimajakat vaihdetaan keskusta-alueella koputtaviin



Esteettömyys

Kohteita, joissa esteettömyys on huomioitu Meijän Cityllä hyvin

Ü Valtakatu

- Ü "Valtakatu on koko matkaltaan loistava esimerkki siitä, että kaikkien tiellä liikkujien tarpeet on huomioitu." (Meijän Cityn Esteettömyyskysely 2020)
- Ü "Valtakadun ja Urheilukadun ympäristössä on hyvin huomioitu esteettömyys." (Meijän Cityn Esteettömyyskysely 2020)

Ü Rantapuisto ja Keskuspuisto

Ü Rantaraitti

- Ü Levähdyspaikkojen määrä on kesäisin riittävä, mutta penkkeihin tarvitaan käsitukia



Valtakatu kesällä 2019

Esteettömyys

Kohteita, joissa esteettömyyttä tulee Meijän Cityllä parantaa

Ü Bussipysäkit

- Ü "Bussipysäkille olisi hyvä saada näkövammaisille äänimajakka." (Meijän Cityn Esteettömyyskysely 2020)

Ü Linja-autot

- Ü "Jouko-busseihin olisi hyvä saada pysäkinäytöt sisälle ja myös kuulutukset." (Meijän Cityn Esteettömyyskysely 2020)

Ü Liikennevalot

- Ü Liikennevaloihin koputtavat äänet piippausten tilalle
- Ü "Liikennevalojen ääni tulisi vaihtaa nakutukseen." (Meijän Cityn Esteettömyyskysely 2020)

Ü Levähdyspaikat

- Ü Suurin osa penkeistä korjataan talveksi pois
- Ü Lisää pääkulkureittien varsille, ei vain keskustassa

Ü Opasteet

- Ü Selkeät opasteet pysäköintipaikoille

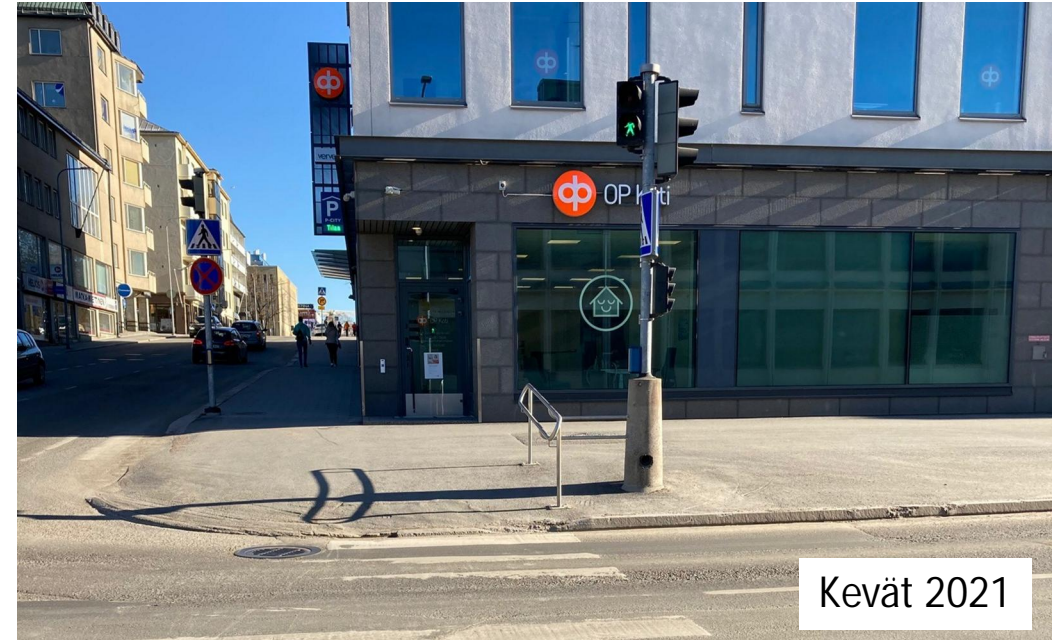
Ü Pinnoitemateriaalit



Esteettömyysesimerkkejä Meijän Cityltä



Kirkkokadun ja Koulukadun risteuksen kevyen liikenteen väylä viettää liian jyrkästi kohti Koulukatua.



Risteysalueen kaltevuutta ei pystytä loiventamaan, mutta jyrkimpään kohtaan on laitettu kaide turvallisuuden parantamiseksi.

Esteettömyysesimerkkejä Meijän Cityltä



Suojatie päättyy sadevesikaivoon ja reunakivi on korkeimmillaan katuun nähden suojatien keskikohdalla.



Koulukadun länsipään liikenneympyrässä suojatien saareke on erotettu selkeästi muusta suojatiestä huomiolaatoilla.

Esteettömyysesimerkkejä Meijän Cityltä



✘ Sekavat kevyen liikenteen järjestelyt.



✔ Jalankulku ja pyöräily on selkeästi erotettu toisistaan. Suojatien alue on erotettu matalilla reunakivillä.

Esteettömyys



Tämän kortin aiheita on käsitelty seuraavissa teemakorteissa:

- Ü "Lisää viihtyisyyttä!"
- Ü Vanhojen rakennusten suojelu ja uudiskäyttö
- Ü Pysäköinti
- Ü Kestävän liikkumisen edistäminen
- Ü Viherympäristön kehittäminen
- Ü Toiminta- ja palveluverkostojen kehittäminen

Hyödyllisiä linkkejä

- Ü Invalidiliiton esteettömyyssivut: Esteeton.fi | Invalidiliitto
- Ü Terveyden ja hyvinvoinnin laitoksen sivut esteettömyydestä ja saavutettavuudesta: [Esteettömyys ja saavutettavuus - Vammaispalvelujen käsikirja – THL](#)
- Ü Ympäristöministeriön opas [Ohje_esteettomyys_2018-A2B183D6_3C10_40A3_AE1F_DB0898AAC3D8-137003.pdf \(ym.fi\)](#)
- Ü Lappeenrannan ydinkeskustan esteettömyysuunnitelma 2011: [loader.aspx \(lappeenranta.fi\)](#)

Tämän kortin aiheita on käsitelty mm. seuraavissa kohdekorteissa:

- | | | | | |
|-------------------------|------------------------------|--|---------------------------------------|-----------------------------|
| Ü K1 Edustatori | Ü K7 Koulukatu + Oikokatu | pyöräväylä | Keskuspuisto | Ü K18 Ainonkadun rantaosuus |
| Ü K2 Kauppatori | Ü K8 Oksasenkatu | Ü K11 Keskuspuiston reunapysäköinti ja kevyen liikenteen yhteydet tarkastelu | Ü K14 Satamatori | Ü K19 Rantapuisto |
| Ü K3 Marianaukio | Ü K9 IsoKristiinän ympäristö | Ü K13 Paasikivenpuisto - | Ü K15 Linnoituksen kärki ja Rapasaari | Ü K20 Myllysaari |
| Ü K4 Raatimiehenkatu | Ü K10 Snellmaninkadun | | Ü K16 Sataman suora | Ü K21 Pallonlahti |
| Ü K6 Kauppakatu/ Armada | | | Ü K17 Halkosaari | Ü K22 Oleksi |